

**Projecte educatiu:
Escoles Bressol municipals d'Olot**

Institut municipal d'Educació (IME)
de l'Ajuntament d'Olot

Projecte educatiu marc de les Escoles Bressol de l'Ajuntament d'Olot.

A) FINALILTAT DEL PROJECTE EDUCATIU

1. Anàlisi del context
 - 1.1 Marc legal
 - 1.2 Ubicació de les Escoles Bressol
 - 1.3 Organigrama de l'IME

B) ÀMBIT PEDAGÒGIC

- 2.- Funcions de les Escoles Bressol
 - 2.1 La funció social
 - 2.2 La funció sanitària
 - 2.3 La funció educativa
 - 2.3.1 Principis bàsics per el desenvolupament curricular
 - 2.3.1.1 Concepte d'educació
 - 2.3.1.2 Concepte d'escola
 - 2.3.1.3 Concepte d'infant
 - 2.3.2 El currículum de les Escoles Bressol Municipals
 - 2.3.2.1 Capacitats de l'etapa 0-6 anys
 - 2.3.2.2 Objectius
 - 2.3.2.3 Continguts
 - 2.3.2.4 Criteris metodològics
 - 2.3.3.Trets d'identitat
 - 2.3.3.1 Utilització del català com a llengua vehicular
 - 2.3.3.2 Promoció de valors
 - 2.3.3.3 Principis ideològics
 - 2.3.3.4 Organització de l'espai i el temps
 - 2.3.3.5 Relació família-escola

C) ÀMBIT ORGANITZATIU

- 3.- Organització i funcionament de les Escoles Bressol Municipals
 - 3.1 Estructura de les Escoles Bressol Municipals. Model a aconseguir
 - 3.2 Personal
 - 3.3 Ràtio
 - 3.4 Calendari i horari de les llars
 - 3.5 Relació amb altres serveis
 - 3.5.1 Àmbit de coordinació interna
 - 3.5.2 Àmbit de coordinació externa
- 4.- Òrgans de gestió
 - 4.1 Consell Escolar Municipal.
 - 4.2 Consell Escolar de les Escoles Bressol Municipals.
 - 4.3 Consell Rector.
 - 4.4 Coordinació pedagògica IME- Direcció de les Escoles Bressol

5.- Preinscripció i matriculació

6.- Pressupost . Subvencions/beques...

7.- Funcions i tasques de l'equip docent de les Escoles Bressol Municipals

8.- Aprovació i avaluació

9.- Annexos

A) FINALITAT DEL PROJECTE EDUCATIU

La creació i consolidació d' Escoles Bressol Municipals ha estat una de les prioritats del govern, amb la finalitat de consolidar Olot com una ciutat cohesionada, amb serveis de qualitat i un creixement equilibrat i sostenible. Olot és ciutat educadora i com a tal posa en funcionament un model de ciutat que aposta per uns valors clars posant l'educació com a eix de qualsevol acció.

El Projecte Educatiu és el marc de referència en el qual s'inscriuen totes les accions que es fan a l'escola i ha de servir per a la reflexió quotidiana. Per aquest motiu ha de ser assumit per totes les parts implicades: Ajuntament, equip de l'escola i AMiPA.

Tot i que en aquests moments hi ha quatre Escoles Bressol s'elabora un PEC conjunt que tindrà en compte, per un costat, les diferències contextuais i la personalitat pròpia de cada una de les llars i per altre, que som un servei municipal, per tant hem de ser capaços de donar coherència a un únic PEC. D'altre banda, en els annexos s'hi inclouran aquelles accions particulars de cada una de les llars i que donen sentit a la autonomia de centre.

El present document serà un PEC obert, que es revisarà i s'actualitzarà periòdicament.

1.- Anàlisi del context

1.1- Marc Legal

Marc normatiu que regula el primer cicle d'educació infantil 0-3 anys:

- Llei 5/2004, de 9 de juliol, de creació de Escoles Bressol de qualitat i compromís de crear 30.000 places públiques.

-Decret 282/2006, de 4 de juliol, dels requisits dels centres del primer cicle de l'educació infantil.

Aquest decret estableix els requisits mínims quant al nombre i qualificació dels professionals, dels espais i de les instal·lacions on es produeixen l'acció educativa, el nombre màxim d'infants per unitat, el procediment d'autorització administrativa d'aquests centres, la participació de la comunitat educativa així com la possibilitat de delegar determinades competències als ajuntaments:

Relacionades amb el procés de preinscripció i matriculació d'infants als centres en els ensenyaments sufragats amb fons públics.

Relacionades amb els consells de participació de les escoles bressol.

Relacionades amb la resolució dels expedients d'autorització, de cessament d'activitats, de modificació de l'autorització i de revocació de l'autorització de les Escoles Bressol privades.

Actualment l'Ajuntament d'Olot té concedides les competències 1 i 2.

- LEC (Llei Catalana d'Educació), 12/2999, de 10 de juliol.

- Decret (pendent d'aprovació) pel qual s'ordena el primer cicle d'educació infantil.

1.2- Ubicació de les Escoles Bressol Municipals

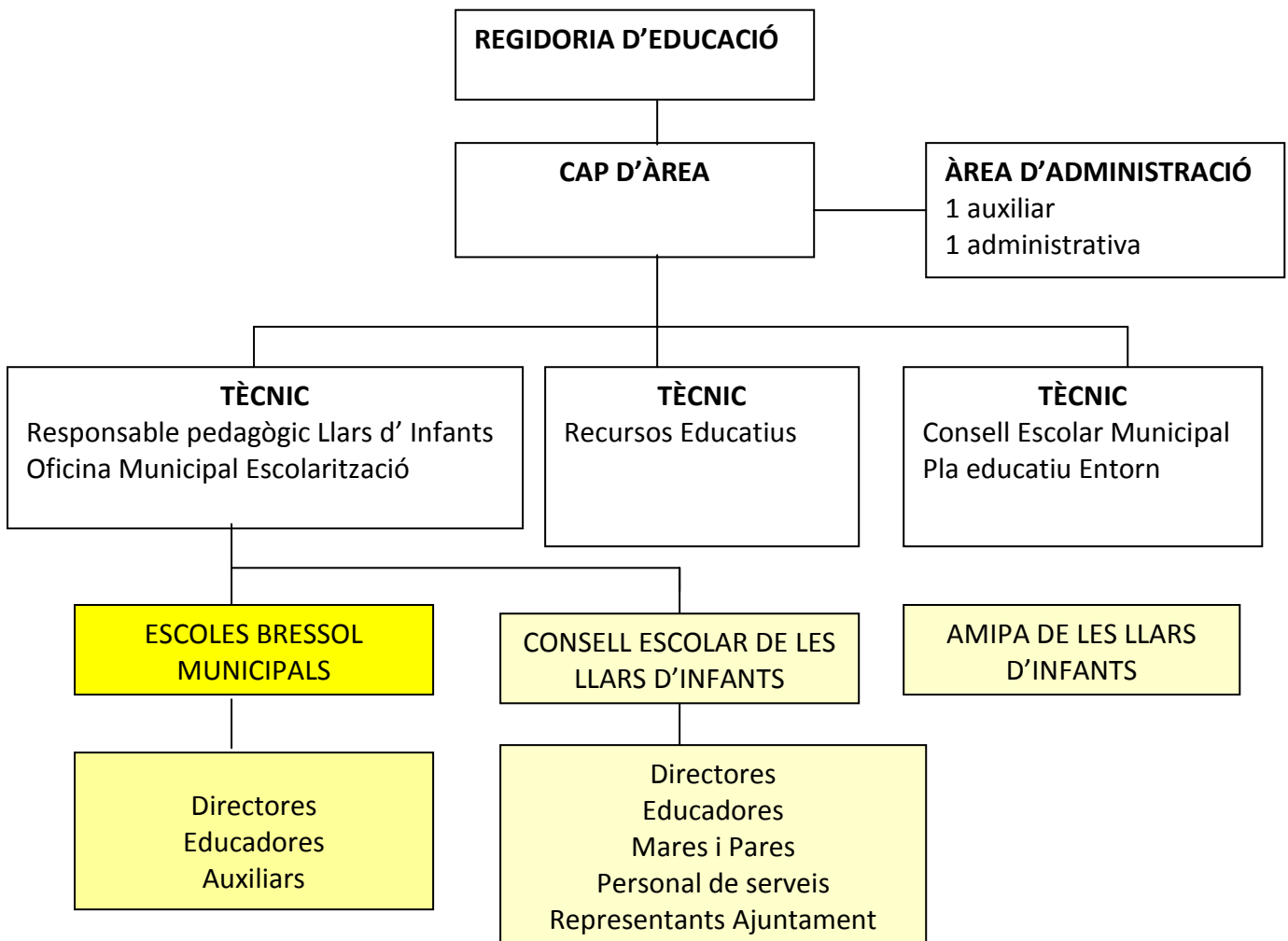
Les Escoles Bressol Municipals estan ubicades a quatre barris diferents: el barri de Sant Pere Màrtir, el barri de les Fonts, Sant Miquel i el Morrot.

Annex 1 : Mapa d' Olot amb la ubicació de les Escoles Bressol Municipals

Annex 2 : Creació i posada en funcionament de cada Escoles Bressol.

1.3- Organigrama de l'IME .

En relació a les Escoles Bressol Municipals



B) ÀMBIT PEDAGÒGIC

2.- Funcions de les Escoles Bressol

2. 1.- La funció social. Les Escoles Bressol desenvolupen un paper social si són enteses com a espais de conciliació entre la vida laboral i la vida familiar i espais de compensació de desequilibris socials i familiars

2. 2.- La funció sanitària. L'educació per a la salut com a eix per a la millora de la qualitat de vida dels nostres infants.

Aspectes com alimentació, malalties més freqüents, polls... estan recollits al a Carpeta de Salut elaborada per una comissió interdisciplinària. Podeu consultar la carpeta a l'IME o a la seva pàgina web.

2. 3.- La funció educativa.

Les Escoles Bressol formularan el seu projecte educatiu i les programacions d'acord amb les condicions i característiques de la població infantil que acullen, en el marc de la legislació vigent i d'acord amb els principis d'aquest document.

El curs s'iniciarà amb un període prelectiu, destinat a la preparació i concreció, per part dels equips de cada centre, del Pla anual amb dos grans apartats: la vessant organitzativa i la vessant pedagògica.

Durant tot el curs es farà un seguiment de cada infant per tal de donar el suport necessari per a la seva evolució i desenvolupament i finalment s'emetrà un informe escrit avaluant el seu desenvolupament. Aquests informes constituïran documentació interna de l'escola.

En acabar el període lectiu, l'equip docent analitzarà i avaluarà els documents i documentació dels centres, el treball fet, el desenvolupament general del curs per tal de fer-ho visible en la memòria i facilitar la proposta de treball del proper curs.

2.3.1 Principis bàsics per el desenvolupament curricular:

2.3.1.1 Concepte d'educació:

L'EDUCACIÓ és l'instrument que permetrà els infants progressar, desenvolupar les seves capacitats i potencialitats, créixer com a persones a nivell emocional, físic, intel·lectual i social.

Educació basada en quatre pilars : aprendre a conèixer, aprendre a fer, aprendre a ser i aprendre a conviure ¹

¹ L'educació amaga un tresor. Jacques Delors Informe UNESCO de la Comissió Internacional sobre l'Educació per el segle XXI

Les Escoles Bressol a més a més, incorporen l'aprendre a sentir, considerant l'afectivitat com a principi educatiu.

2.3.1.2 Concepte d'escola:

Les Escoles Bressol Municipals d'Olot assumeixen el caràcter plenament educatiu del primer cicle d'educació infantil.

Son centres educatius que treballen per el desenvolupament harmònic de la personalitat dels infants, en un ambient de confiança i seguretat.

Volen ser escoles obertes, integradores, transparents i participatives.

OFEREIXEN A L'INFANT atenció individualitzada a les seves necessitats d'estima, d'afecte, d'interacció, de joc, de manipulació i experimentació, de socialització. Oferim eines i estratègies per què l'infant creixi de manera autònoma.

Ofereixen totes les condicions perquè facin de les seves experiències un aprenentatge significatiu

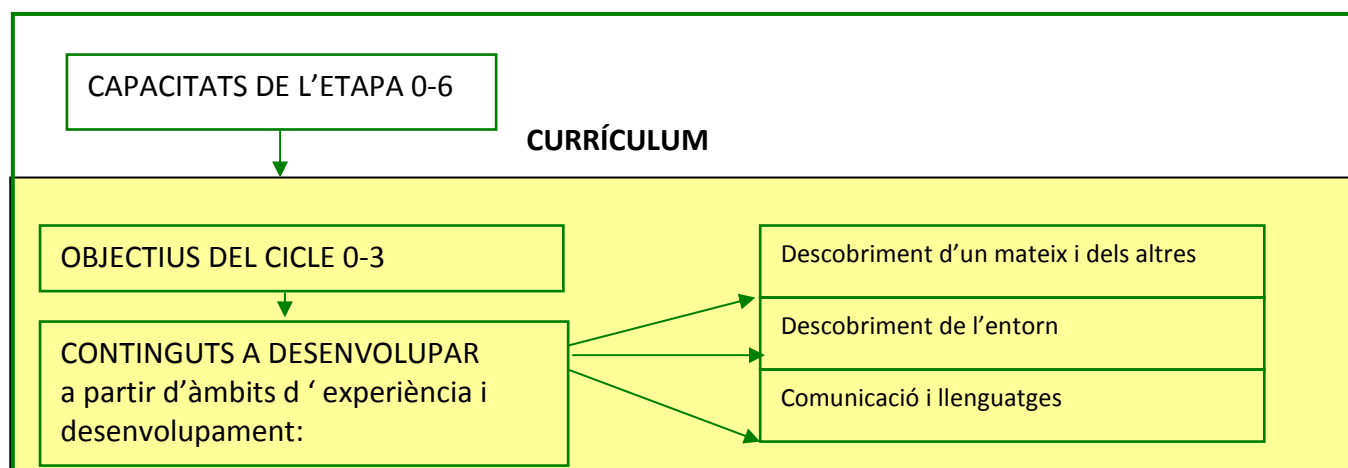
OFEREIXEN ALS PARES un recolzament en l'educació dels infants, un espai de relació i intercanvi amb els professionals i altres famílies

2.3.1.3 Concepte d'infant:

Es contempla l'infant com a individu, competent, amb drets, capacitats i potencialitats. Infant com a centre, com a protagonista dels aprenentatges. Infant com a persona en creixement que està construint la seva personalitat

2.3.2 El currículum de les Escoles Bressol Municipals

El currículum seguirà el Decret (pendent d'aprovació) pel qual s'ordenen els ensenyaments del primer cicle d'educació infantil i que defineix els següents elements del currículum:



2.3.2.1 Capacitats de l'etapa 0-6 anys:

Les Escoles Bressol treballaran per afavorir el desenvolupament de les capacitats que han de permetre als infants créixer integralment com a persones iguals en el món actual, amb uns aprenentatges continuats i progressius, que han de seguir en el segon cicle de l'educació infantil.

El desenvolupament d'aquestes capacitats és el resultat del que s'aprèn.

Així doncs, al llarg de l'etapa de l'educació infantil els infants han d'anar desenvolupant les capacitats següents:

1. Progressar en el coneixement i domini del seu cos, en el moviment i la coordinació, tot adonant-se de les seves possibilitats.
2. Assolir progressivament seguretat afectiva i emocional i anar-se formant una imatge positiva de si mateix o mateixa i de les altres persones.
3. Adquirir progressivament hàbits bàsics d'autonomia en accions quotidianes, per actuar amb seguretat i eficàcia.
4. Pensar, crear, elaborar explicacions i iniciar-se en les habilitats matemàtiques bàsiques.
5. Progressar en la comunicació i expressió ajustada als diferents contextos i situacions de comunicació habituals per mitjà del diversos llenguatges.
6. Observar i explorar l'entorn immediat, natural i físic, amb una actitud de curiositat i respecte i participar, gradualment, en activitats socials i culturals.
7. Mostrar iniciativa per afrontar situacions de la vida quotidiana, identificar-ne els perills i aprendre a actuar-hi en conseqüència.
8. Conviure en la diversitat, avançant en la relació amb les altres persones i en la resolució pacífica de conflictes.
9. Comportar-se d'acord amb unes pautes de convivència que el portin cap a una autonomia personal, cap a la col·laboració amb el grup i cap a la integració social.

2.3.2.2 Objectius :

Els objectius de cicle precisen les capacitats que els infants han d'haver desenvolupat en acabar el primer cicle de l'educació infantil, en relació amb els continguts de les àrees.

Els objectius que contribueixen a desenvolupar les capacitats dels infants, segons el mateix Decret, són:

1. Identificar-se com a persona, assolir el grau de seguretat afectiva i emocional corresponent al seu moment maduratiu, i esforçar-se per manifestar i expressar les pròpies emocions i sentiments.
2. Establir relacions afectives positives, comprenent i apreciament progressivament el seu entorn immediat, iniciant-se en l'adquisició de comportaments socials que facilitin la integració en el grup.
3. Participar amb iniciativa i constància en les activitats quotidianes d'alimentació, repòs, higiene personal, iniciant-se en la pròpia autonomia i orientant-se en les seqüències temporals quotidianes i en els espais que li són habituals.
4. Comprendre el llenguatge adult i dels altres infants, comunicar-se i expressar-se a través del moviment, el gest, el joc i la paraula, amb una progressiva millora del llenguatge oral.
5. Dominar progressivament el cos i l'adquisició de noves habilitats motrius, augmentant la seva autonomia en els desplaçaments, en l'ús dels objectes i l'orientació en l'espai quotidià.
6. Actuar sobre la realitat immediata, descobrir-ne l'organització a partir de les pròpies vivències i establir relacions entre objectes segons les seves característiques perceptives.
7. Projectar les pròpies vivències a través de l'activitat lúdica, i anar-les representant a través d'un incipient joc simbòlic.
8. Iniciar-se en la descoberta i l'ús del llenguatge corporal, verbal, matemàtic,

2.3.2.3 Continguts

Els continguts s'agrupen en els següents àmbits d'experiència i desenvolupament :

. Descoberta d'un mateix i dels altres :

Identificació com a persona, coneixement d'algunes característiques personals pròpies per assolir el grau de seguretat afectiva i emocional corresponent al seu moment maduratiu.

Domini progressiu de les possibilitats expressives, perceptives i motores del propi cos i utilització dels recursos personals de que disposa en la vida quotidiana.

Descobriment i identificació de les pròpies necessitats fisiològiques (gana, set, son, etc.), mostrant un progressiu control de les mateixes.

Manifestació i expressió de les pròpies emocions i sentiments, utilitzant el llenguatge com a mitjà d'expressió i comunicació.

Progrés en l'adquisició d'hàbits relacionats amb el benestar corporal i la seguretat personal, la higiene i la salut així com en l' inici d'hàbits d'ordre, constància i organització en les activitats en que participa.

Progrés en el domini de la coordinació i el control dinàmic del cos, augmentant la seva autonomia en els desplaçaments, en l'ús dels objectes i en l'orientació en l'espai quotidià.

Participació amb iniciativa i constància en les activitats quotidianes d'alimentació, repòs, higiene personal, iniciant-se en la pròpia autonomia i orientant-se en les seqüències temporals quotidianes i en els espais que li són habituals.

Domini progressiu del control i de la coordinació òculo-manual, així com de les habilitats manipulatives, necessàries per explorar objectes i per ser cada vegada més actiu i autònom en les diferents situacions quotidianes (vestir-se, posar-se les sabates, etc)

Iniciativa per dur a terme activitats i jocs, resolent les dificultats que es puguin presentar mitjançant la pròpia actuació o demanant als altres la ajuda necessària i acceptant petites frustracions.

Disposició per establir relacions afectives positives amb les persones adultes i els infants amb els que comparteix situacions i activitats quotidianament.

. Descoberta de l'entorn

Comprensió i apreciació progressiva de l'entorn immediat, iniciant-se en el coneixement i l'adquisició de comportaments socials, que facilitin la integració en els diferents grups socials en que participa.

Orientació amb autonomia en els espais habituals i quotidians i inici en l'ús de termes relatius a l'espai (aquí, allà, dins, fora, amunt, avall).

Orientació en les seqüències temporals en que s'organitza la vida diària i inici en l'ús dels termes relatius a l'organització del temps (matí, tarda, ara, després avui, demà).

Observació i actuació sobre la realitat immediata, a partir de les pròpies vivències establint relacions entre objectes segons les seves característiques perceptives.

Observació i exploració de l'entorn físic i social, planificant i ordenant la pròpia acció, constatant-ne els efectes i establint relacions entre la pròpia actuació i les conseqüències que se'n deriven .

Observació i constatació d'alguns dels canvis i modificacions a que estan sotmesos tots els elements de l'entorn (persones, animals, plantes, objectes)

Interès i curiositat pel medi físic i social, explorant les característiques d'objectes, materials i d'elements de l'entorn natural formulant preguntes sobre alguns esdeveniments i representant vivències i situacions mitjançant el joc simbòlic.

Participació en festes, tradicions i costums de la comunitat a la que pertany, mostrant interès i curiositat.

Inici en la diferenciació d'algunes qualitats sensorials fruit de l'exploració dels objectes materials, d'elements de l'entorn natural i de la comparació de les seves propietats. Inici de les primeres classificacions, ordenacions, correspondències en funció de les característiques i atributs.

Reconeixement de seqüències espacials, temporals i lògiques i iniciar-se en l'ús de les primeres nocions quantitatives en situacions quotidianes.

. Comunicació i llenguatges

Iniciació en la descoberta i ús del llenguatge corporal, verbal, musical i plàstic. Interès per algunes de les tècniques més bàsiques (pintura, modelatge, dibuix, etc.) dels diferents llenguatges expressius i formes de representació.

Comprensió de les intencions i dels missatges que li adrecen les persones adultes i els altres infants, identificant i emprant els diferents senyals comunicatius (gest, entonació) i valorant el llenguatge oral com un mitjà de relació amb les altres persones.

Coneixement i utilització de forma progressiva de les normes que regeixen els intercanvis, relats i converses (atenció, espera, to de veu, interès, iniciativa).

Expressió de necessitats, sentiments i idees mitjançant el llenguatge oral, mostrant un progressiu increment de vocabulari relatiu al propi entorn i experiència (noms, adjectius, verbs), domini de la sintaxi (frases simples), i comprensió de variacions morfològiques (gènere, nombre).

Inici en l'ús de diferents formes de comunicació, esforçant-se per fer-se entendre i escoltant als altres.

Record i relat d'experiències passades i relacionar-les amb situacions semblants o diferents.

Reconeixement, retenció i memorització de cançons, dites senzilles, cantarelles, jocs de falda i participar en elles de forma activa, seguint la tonada, reproduint el gest,...

Reconeixement i participació activa en danses senzilles amb una progressiva coordinació general del cos i sentit del ritme.

2.3.2.4 Criteris Metodològics:

Les propostes metodològiques es basaran en:

1. Tenir en compte les diferències individuals dels nens i nenes

2. Uns aprenentatges que tinguin relació amb la vida real
3. Els principis d'activitat i interacció
4. Perseguir que els aprenentatges siguin funcionals i significatius.
5. Promoure el desenvolupament i l'activació dels processos a través dels quals els nens i les nenes aprenen i construeixen coneixement (l'observació, l'experimentació, el repte, la memorització,...)
6. Potenciar la globalització dels aprenentatges
7. Proporcionar varietat d'experiències i materials
8. Adequar l'organització de l'espai i del temps a les necessitats dels infants.

2.3.3 Trets d'Identitat:

Els principis generals que conformen l'actuació de les Escoles Bressol Municipals són :

2.3.3.1 La utilització del català com a llengua vehicular i d'aprenentatge de l'escola tant en la seva expressió oral com escrita, sense que representi un fre en la comunicació tant amb les famílies com amb els infants.

La direcció de les Escoles Bressol vetllarà perquè la llengua catalana sigui el vehicle d'expressió normal en les reunions de l'equip educatiu, i serà emparada en totes les actuacions del centre: arxiu, informes interns i comunicacions sens perjudici del que s'estableix a l'article 8 de la Nova Llei de Normalització Lingüística.

2.3.3.2 La promoció de la llibertat, la tolerància i la solidaritat com a valors fonamentals en una societat democràtica, respecte als drets i a les llibertats fonamentals.

Tot infant té dret a l'educació i en conseqüència totes les famílies tenen dret a rebre de les nostres llars el suport per a educar els seus fills/es.

Es promociona la llibertat, la tolerància i la solidaritat en el tracte diari tant amb els infants com amb les famílies:

-Amb els infants plantejant l'acció pedagògica, reflexionant i en base als drets fonamentals de la persona, sense perdre de vista la individualitat de cadascun.

-Amb les famílies suggerint actuacions que poden millorar l'educació dels seus fills/es sense passar per sobre de la seva pròpia visió o plantejament educatiu com a família.

Algunes estratègies que ens ajuden a treballar amb infants promocionant la llibertat, la tolerància, la solidaritat com a valors fonamentals són:

- partir sempre d'allò que l'infant sap i de la seva motivació
- plantejar l'organització de l'espai-temps tenint en compte el grup
- mantenir unes ràtios favorables
- reflexionar constantment sobre la nostra acció educativa
- prioritzar, a més dels aprenentatges intel·lectuals, les emocions, els valors i les actituds solidàries de cooperació, tolerància i respecte en el tracte entre els adults i amb els infants.

2.3.3.3 Els principis d'inclusió educativa, de no discriminació i d'acceptació de totes les persones sense fer discriminacions per raons de naixement, raça, sexe, religió, ideologia, situació personal o familiar.

Les Escoles Bressol reflecteixen i donen resposta a la societat on estan immerses, i aquesta societat és plural i complexa.

Dins les nostres llars hi ha diversitat de cultures, ètnies, religions i costums que es respecten al màxim, prioritzant les tradicions i cultura catalanes.

En les relacions que s'estableixen i amb les metodologies que s'utilitzen en la tasca diària amb els infants i amb les famílies es transmet el respecte i la igualtat per a totes les persones sense discriminació de races, sexe, cultura o discapacitats.

2.3.3.4. L'organització de l'espai i el temps són vitals per desenvolupar una tasca educativa òptima.

- **Els infants trobaran espais que donin resposta a les seves necessitats.** S'analitzarà la realitat de cada centre i s'adequarà a les demandes dels infants per ajudar-los a orientar-se en tot el seu procés de desenvolupament i creixement.

Per tal d'organitzar aquest espai i aquest temps, es tindrà en compte:

- Crear espais a mida de l'infant
- Crear espais que tinguin en compte la diversitat de necessitats
- Un espai que afavoreixi l'autonomia i la descoberta individual
- Un espai ordenat, funcional i atractiu

- **El temps dels infants és diferent al temps dels adults. Necessiten flexibilitat i que no sigui fragmentat.** És molt important que totes les situacions que es donen a les nostres llars es visquin amb tranquil·litat, amb una actitud relaxada per part de l'educadora per tal de transmetre una actitud relaxada als infants.

Per aconseguir un bon desenvolupament dels infants tant a nivell emocional, individual, intel·lectual i social és primordial treballar en equip i reflexionar sobre l'organització de l'espai i del temps de manera que sigui possible viure-ho amb tranquil·litat.

2.3.3.5. La relació família-escola, considerant a la família com el principal agent educatiu. S'utilitzaran tots els mitjans i estratègies possibles per treballar conjuntament en l'educació dels nens i nenes.

Els pares, mares o tutors, com a primers responsables de l'educació dels seus fills i filles, intercanvien regularment informació sobre l'evolució del procés educatiu del seu fill o filla. La relació entre família i escola queda reflectida en diferents àmbits:

- **Actuacions de relació a nivell individual**

- . Entrevista individual abans de l'entrada del nen o nena a l'escola bressol.
- . Adaptació amb pares, sent molt flexibles amb la disponibilitat dels pares en poder fer l'adaptació escalonada i progressiva
- . Contacte diari, entre família i educadora en els moments d'arribada i de recollida dels nens-nenes.
- . Entrevistes periòdiques durant el curs per analitzar l'evolució, intercanviar opinions, ampliar informació, sempre que els pares o l'educadora ho demanin.
- . Informe de final de curs. Entrevista voluntària que s'ofereix a tots els pares i mares per informar de l'evolució del nen-nena durant el curs.
- . Agendes a les aules de nadons.
- . Full individual al penjador de cada nen on s'informa de com ha menjat, quant ha dormit...Dues escoles ho fan a nivell general, només s'informa de quan hi ha hagut algun fet remarcable.
- . Petites explicacions de projectes concrets treballats durant el curs i exposats en una carpeta que els pares poden emportar-se a casa.
- . Vídeo i CD de fotos repartit a final de curs on s'exposen activitats diverses, dia tipus...

- **Actuacions de relació i/o participació a nivell d'aula:**

- . Reunions d'aula, una al principi de curs.
- . Cartelleres informatives, s'informa cada dia d'alguna activitat que s'ha fet, pot ser per escrit o per mitjà de fotografies.
- . Participació dels pares en la recollida de material.

- . Col·laboracions esporàdiques com venir a tocar un instrument, explicar un conte...
- . Col·laboració en el projecte de l'hort, mares, avis... o altres projectes d'interès proposats per ells o per les educadores.
- . “ L'hora del cafè “. Espai de trobada entre els pares d'una aula de la Escoles Bressol i la seva educadora de referència. Es posen sobre la taula diferents temes en format de tertúlia.

- **Actuacions de relació i/o participació a nivell d'escola:**

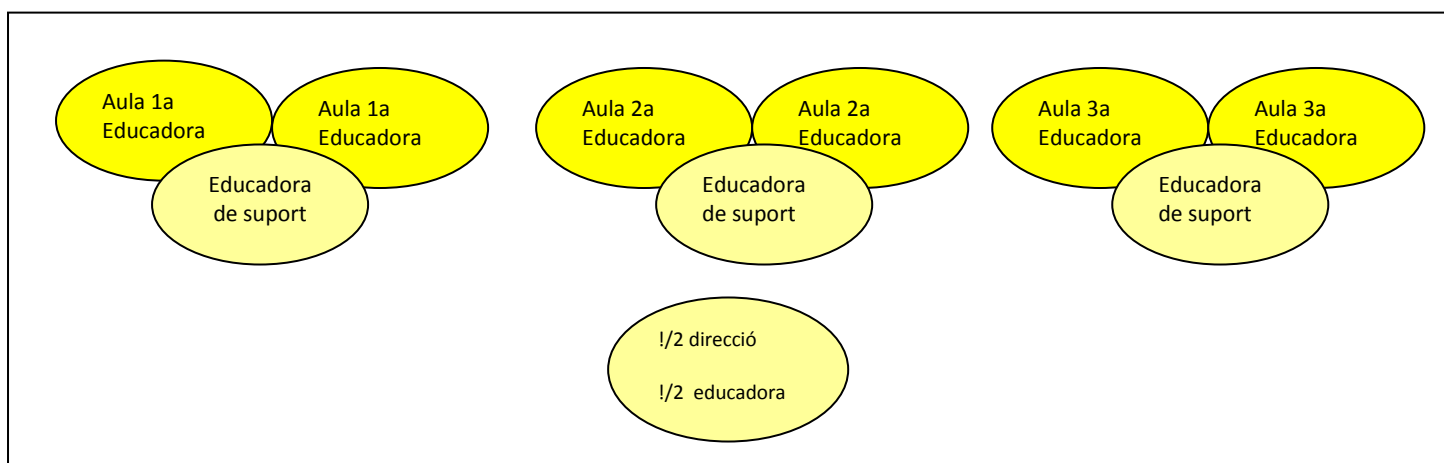
- . Assemblea general a principi de curs.
- . Cartellera informativa a l'entrada de l'escola on s'exposen escrits i fotografies d'alguna activitat que hem fet conjuntament (festa de la castanyada, tió, carnestoltes, shows del divendres..)
- . Biblioteca (Escoles Bressol El Morrot)
- . Xocolatada durant el curs (Nadal...)
- . Sant Jordi amb els avis i àvies del casal del barri (Sant Miquel i Sant Pere Màrtir)
- . Festa de final de curs (proposta nova d'aquest curs a l'escola de Sant Pere Màrtir)
- . Consell Escolar de Escoles Bressol.
- . Festes que organitzen l'AMiPA: festa d'hivern al casal d'avis de Sant Miquel i festa d'estiu a l'escola de Sant Pere Màrtir.
- . Aula de família. Cicle de xerrades proposades per als pares i mares de la Comissió de Escoles Bressol del Consell Escolar Municipal.
Full trimestral “ Pont” sobre temes relacionats amb l'etapa educativa 0-3 anys.
- . Pàgina web de l'IME. Espai de fòrum on els pares i mares poden proposar, suggerir, demanar, oferir diferents temes relacionats amb educació 0-3 anys.

C. ÀMBIT ORGANITZATIU

3.- Organització i funcionament de les Escoles Bressol

3.1.- Estructura de les Escoles Bressol Municipals

El model general d'organització de personal a les Escoles Bressol Municipals és el següent



- En aquests moments, les directores complementen mitja jornada de l'educadora de suport.
- En l'annex 3 es mostra l'organigrama actual de cada una de les Escoles Bressol

3.2 Personal

Titulacions: Tot el personal té la titulació de Magisteri en Educació Infantil o Cicle Formatiu de Grau Superior en Educació Infantil. En aquests moments es diferencien les categories d'educadora de suport i educadora tutora i la voluntat és d'anar caminant cap al compliment del Decret abans esmentat.

Horari setmanal: Horari setmanal: 40 hores lectives i 30 hores no lectives a repartir entre els 10 mesos de treball.

Els serveis de neteja i menjador estan subcontractats a una empresa externa

3.3 Ràtio.

La ràtio d'infants per educador-a a les Escoles Bressol Municipals són les establertes per el Decret.

AULES	NOMBRE DE NENS I NENES
0-1 any	Màxim 8 nens o nenes
1-2 anys	Màxim 13 nens o nenes
2-3 anys	Màxim 20 nens o nenes

Es contempen també els grups mixtes amb una ràtio entre 16 i 18 infants depenent dels espais (m2 per aula)

La ràtio es pot reduir en cas que s'hagi d'atendre algun infant amb NEE que així ho requereixi.

3.4 Calendari i horari de les Escoles Bressol Municipals

Les Escoles Bressol Municipals estaran obertes des de setembre fins el juny. Restaran tancades per Setmana Santa, Nadal i els mesos de juliol i agost.

L'horari de les Escoles Bressol és de 8h del matí a 6h de la tarda. L'horari del servei de menjador és de les 12h a les 15h.

Durant el període d'estiu els infants i les seves famílies poden optar per a les Llars d'Estiu dins la programació general d'Estiu Riu.

3.5 Relació amb altres serveis

3.5.1. Àmbit de coordinació interna

S'entén coordinació interna la que es porta a terme amb serveis del propi ajuntament.

Les Escoles Bressol Municipals com a escoles de l'Ajuntament d'Olot es coordinaran amb l'IME (àrea d'educació de l'Ajuntament). Aquest espai de coordinació permet que les Escoles Bressol Municipals es coordinin entre elles.

- Institut Municipal d' Educació (IME) : La coordinació amb l'IME s'establirà a tres nivells : una coordinació referent a temes de personal i pressupostos, una coordinació referent a aspectes pedagògics i organitzatius i una coordinació referent a aspectes administratius i de gestió.
- Serveis Socials d'Atenció Primària (SSAP) : Atenen a les famílies dels infants que tenen dificultats d'ordre econòmic i social.
S'establiran coordinacions individuals a les diferents llars per programar plans d'actuació.
- Consorci Salut i Medi Ambient (SIGMA) : Promoció de la salut en relació a les Escoles Bressol, mesures de seguretat, higiene, revisions... Alguns projectes de SIGMA es gestionaran a través de la carpeta de Salut (menús de sopar)

3.5.2. Àmbits de coordinació externa

S'entén coordinació externa la que es porta a terme amb serveis externs a l'Ajuntament.

- Equip d'Atenció Psicopedagògica (EAP): Observació, detecció, seguiment i assessorament sobre aquells infants que presentin Necessitats Educatives Específiques
- Centre de Desenvolupament Infantil i Atenció Precoç (CDIAP) : Tasques de prevenció a les Escoles Bressol. Observació per a la detecció de conductes i alteracions en el nivell evolutiu dels infants. Assessorament a les educadores per tal d'actuar d'una manera satisfactòria sobre els infants susceptibles de presentar alguna mancança evolutiva.

4. Òrgans de gestió

Els òrgans de gestió estan explicats a l'Annex 4 d'aquest document

4.1 Consell Rector : és el màxim òrgan de gestió de l'IME.

4.2 Coordinació pedagògica IME – Direcció de les Escoles Bressol: Coordinacions entre les directores de totes les llars i la persona de l'IME responsable de l'àmbit pedagògic de les Escoles Bressol. S'estableixen pautes de treball a nivell de municipi i a nivell individual de Escoles Bressol

4.3 Consell Escolar de les Escoles Bressol: És l'òrgan de participació de la comunitat educativa. Les famílies, educadors i educadores a més del contacte diari tenen un espai de coresponsabilitat en el funcionament i la presa de decisions importants de les Escoles Bressol.

4.4 Consell Escolar Municipal: Les Escoles Bressol participen en el CEM a través d'una comissió de Escoles Bressol en la que hi participen les Escoles Bressol públiques, municipals i privades amb l'objectiu de treballar per a tots els infants de 0 a 3 anys de la ciutat

5.- Preinscripció i matriculació

L'Ajuntament d'Olot té delegades les competències en preinscripció i matriculació de les Escoles Bressol públiques. Cada any aprova per el Consell de Participació i el Consell Rector el reglament. Aplica el decret d'admissió d'alumnes del Departament d'Educació. Les bases i criteris es poden veure en la guia 0-3 anys que edita anualment l'IME per als pares i mares.

6.-Pressupost. Subvencions, beques

Les subvencions que es reben són del Departament d'Educació de la Generalitat de Catalunya.

. Per funcionament, a raó de 1.800 euros per alumne al curs. La quantitat rebuda cada curs va en funció dels alumnes matriculats, justificats per cada llar.

. Per creació d'infraestructures (nova construcció o ampliació de les llars) a raó de 5000 euros per plaça no creada

. Per alumnat de les Escoles Bressol Municipals d'Olot i que es trobin en condicions socioeconòmiques desfavorides, es reben diners en funció dels alumnes beneficiaris d'aquesta subvenció, la quantitat és determinada per el Departament d'Educació i pot variar cada curs.

Com a referència del cost infant any : curs 2007-2008 4.619,82 €

El curs 2010-2011 la Generalitat deixa d'ingressar als ajuntaments l'ajut per plaça, aquesta passa de 1.800€ a 1.000 € el curs 2012-2013.

7.- Funcions i tasques del personal docent de les Escoles Bressol Municipals

Educa d adores:	<ul style="list-style-type: none">• Preparar, desenvolupar i executar les activitats educatives i de suport a l'aula• Participar en l'elaboració i actualització dels documents del centre• Coordinar el treball pedagògic de l'equip assignat• Elaborar i gestionar projectes d'educació infantil• Realitzar tasques administratives derivades de les activitats• Controlar el manteniment de l'ordre i neteja del material, instal·lacions, equip• Elaborar informes sobre les activitats realitzades i els resultats obtinguts...• Atendre a les famílies i informar-los de l'evolució dels seus fills• Reciclar-se professionalment• Realitzar qualsevol altra tasca anàloga que li sigui encomanada pel seu superior
--	--

Educahores de suport :	<ul style="list-style-type: none"> • Preparar, desenvolupar i executar les activitats educatives i de suport a l'aula • Participar en l'elaboració i actualització dels documents del centre • Realitzar tasques administratives derivades de les activitats • Controlar el manteniment de l'ordre i neteja del material, instal·lacions, equip • Elaborar informes sobre les activitats realitzades i els resultats obtinguts... • Atendre a les famílies i informar-los de l'evolució dels seus fills • Reciclar-se professionalment • Realitzar qualsevol altra tasca anàloga que li sigui encomanada pel seu superior
------------------------	---

FUNCIONS DIRECTOR/A:	<ul style="list-style-type: none"> • Dirigir i controlar l'equip humà, les instal·lacions i l'equipament del centre • Dirigir i controlar els processos i serveis del centre • Vetllar pel control del pressupost i recursos assignats • Col·laborar en l'elaboració d'objectius del centre i fer el seu control • Avaluar i presentar propostes de millora del centre • Representar i fer d'interlocutor davant les institucions o tercers • Realitzar altra tasca anàloga que li sigui encomanada pel seu superior • Dirigir i coordinar el currículum escolar • Dirigir i gestionar els recursos, serveis i materials de les escoles bressol. • Vetllar per la formació de l'equip educador. • Estendre les certificacions sobre la documentació existent al centre
-----------------------------	---

8.- Aprovació i avaluació del PEC de les Escoles Bressol Municipals .

El present document serà aprovat per el Consell de Participació de les Escoles Bressol i el Consell Rector de l'IME.

A final de cada curs escolar es revisarà i es modificaran els aspectes que es creguin convenients.

9.- ANNEXOS :

Annex 1

Mapa d' Olot amb la ubicació de les Escoles Bressol Municipals

Annex 2:

Creació i posada en funcionament de les Escoles Bressol Municipals

Annex 3:

Organigrama de cada escola

Annex 4:

Composició i funcionament dels òrgans de gestió

Annex 1

Mapa d' Olot amb la ubicació de les Escoles Bressol Municipals

ANNEX 2:

Creació i posada en funcionament de les Escoles Bressol Municipals

Les Escoles Bressol de Sant Miquel i Sant Pere Màrtir es van municipalitzar el curs 91/92, prèviament eren gestionades per les pròpies educadores amb el suport de les respectives Associacions de veïns que van pressionar a l'Ajuntament d'Olot perquè les municipalitzés. Ambdues llars estaven ubicades en locals de les AA VV. i els espais destinats no reunien les condicions adequades.

En el moment de la municipalització constaven de dues aules cadascuna, una de 1-2 anys i una de 2-3 anys. Es van contractar laboralment dues educadores a cada llar i una auxiliars per a cada llar.

La neteja es va contractar a una empresa externa.

Posteriorment es van construir els edificis de les llars actuals i es van posar en funcionament:

Llar St. Pere Màrtir, any 1995-1996

Llar St. Miquel, any 1998-1999

El curs 1999/2000 una educadora passa a tenir el càrrec de directora de les dues llars.

El curs 2000/01 es va ampliar la Llar de St. Miquel amb una nova aula i una nova educadora. Total 3 aules.

El curs 2001/02 es va ampliar la Llar de St. Pere Màrtir amb una nova aula i una nova educadora. Total 3 aules.

El curs 2002/03 s'amplia el personal de les dues llars amb una nova figura laboral, una persona de serveis a cada llar, a jornada parcial.

El curs 2004/05 s'amplia el personal amb una plaça d'auxiliar a cada llar, amb les funcions prioritàries d'atendre alumnes amb necessitats educatives especials i cobrir les substitucions que hi hagi durant el curs.

Aquest mateix curs es crea el càrrec de directora a cada llar, destinant una part de la seva jornada a tasques d'educadores.

El curs 2005/06 es va ampliar la Llar de St. Pere Màrtir amb una nova aula destinada a nadons, una nova educadora i l'ampliació de jornada de la persona de serveis. Total 4 aules.

El curs 2007/08 es crea la Escoles Bressol Les Fonts en mòduls prefabricats provisionals a l'espera de la construcció de l'edifici definitiu. Amb 5 aules una d'elles destinada a nadons i amb el personal de 5 educadores, 1 directora que mitja jornada la destina a tasques de suport a les aules, 1 auxiliar a jornada completa i 1 auxiliar a mitja jornada i una persona de serveis a jornada completa.

El curs 2008/09 s'inaugura la Llar de Les Fonts a l'edifici definitiu, amb 6 aules (una d'elles de nadons), 1 directora que mitja jornada la destina a tasques de suport a les aules, 6 educadores, 2 auxiliars a jornada i 1 auxiliar a mitja jornada i una persona de serveis a jornada .

Aquest mateix curs es crea la Llar Les Fonts 2 en mòduls prefabricats provisionals a l'espera de la construcció de l'edifici definitiu de la que serà la Llar del Morrot. Amb 3 aules (una d'elles de nadons), 1 directora que mitja jornada la destina a tasques de suport a les aules, 3 educadores, una auxiliar i una persona de serveis a jornada parcial de 3h. diàries

El curs 2009/10 s'amplia la Llar Les Fonts 2 amb una nova aula (d'1 any) per atendre els alumnes que no van poder ser admesos a la Escoles Bressol de Sant Roc i que el seu domicili era pròxim a la Llar de Les Fonts 2, una nova educadora, una educadora de suport a mitja jornada i 2 hores més de la persona de serveis.

Actualment el personal de la Llar de Sant Miquel és: 1 directora que mitja jornada la destina a tasques de suport a les aules, 3 educadores, 1 auxiliar a jornada completa i 1 auxiliar a mitja jornada i una persona de serveis a jornada parcial (4h. diàries).

Actualment el personal de la Llar de Sant Pere Màrtir és: 1 directora que mitja jornada la destina a tasques de suport a les aules, 4 educadores, 1 auxiliar a jornada completa i una auxiliar a mitja jornada i una persona de serveis a jornada completa.

El curs 2010/11 s'obre la Escoles Bressol del Morrot, amb 6 unitats i una capacitat de 92 infants. Per la creació de grups(mixtes)s'oferten 80 places.

Desapareixen els prefabricats de davant de les Fonts.

El mes de juny d'aquest curs es canvia la denominació de Escoles Bressol per Escoles Bressol. (modificació en el PEC del curs 2011-2012)

El curs 2011-2012 es surt amb una oferta inferior d'unitats per dos motius: baixada d'infants del padró i baixes continuades al llarg del curs. L'escola de les Fonts passa de 6 a 5 unitats.

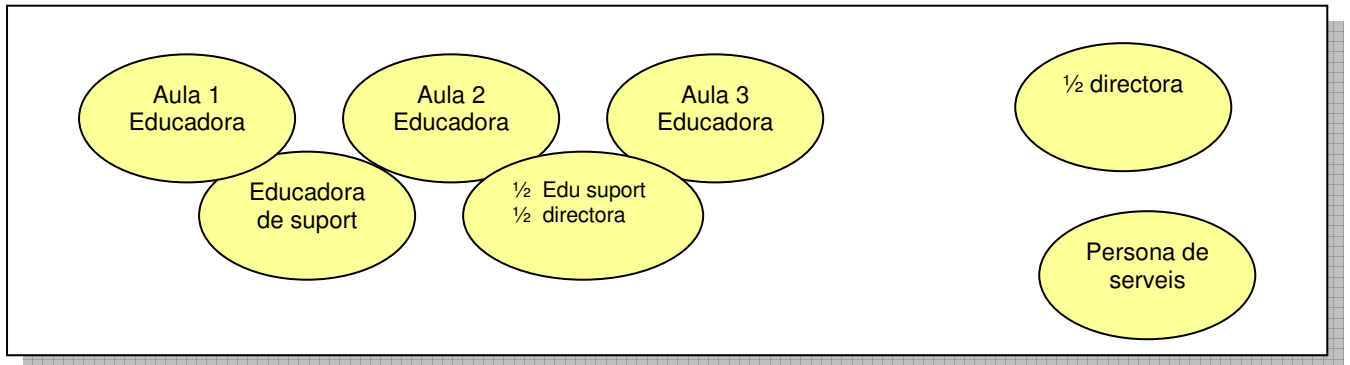
La resta d'Escoles es mantenen amb les mateixes unitats : Sant Miquel 3 unitats, Sant Pere Màrtir 4 unitats, Les Fonts 5 unitats i el Morrot 6 unitats.

El curs 2012-2013 es redueix més l'oferta ja que en el curs anterior hi va haver moltes baixes . El Morrot i les Fonts surten amb 5 unitats, St. Pere Màrtir amb 3 unitats i Sant Miquel amb 2. Tot i aquestes mesures s'acaba el curs amb una mitja de 20 vacants.

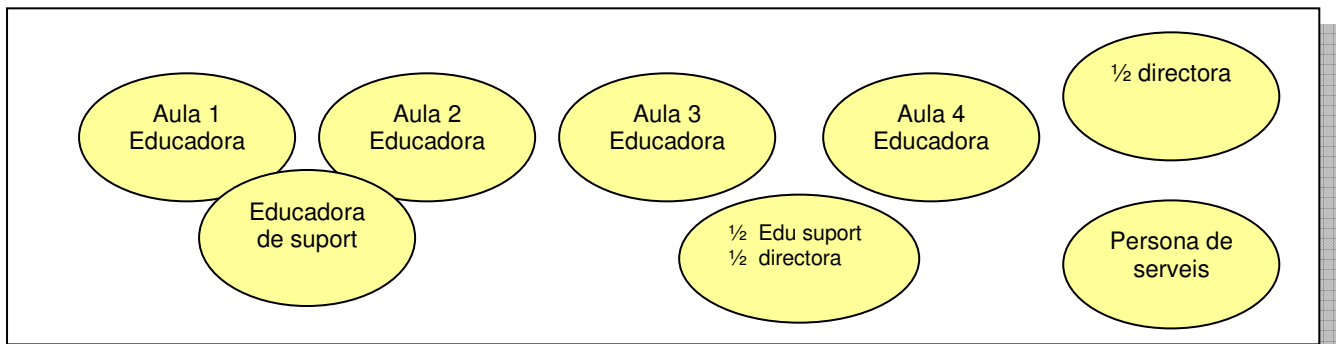
El curs 2013-2014 es planteja el tancament d'una escola. Una vegada finalitzada la preinscripció es nota un gran descens en les preinscripcions, per aquest motiu es planteja concentrar la demanada en tres escoles.

ANNEX 3 Organigrama de cada escola i proposta de millora.

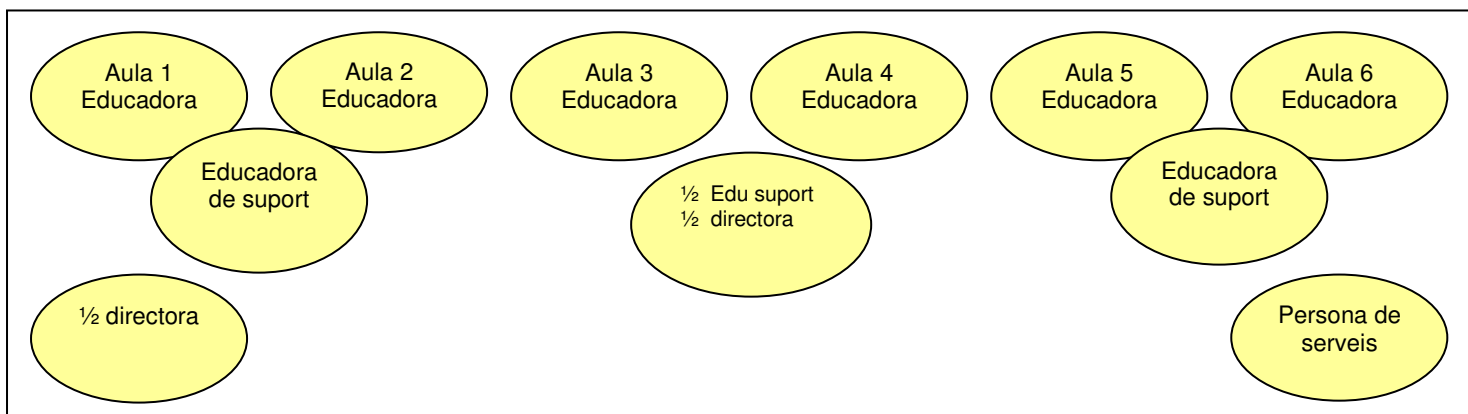
ESCOLES BRESSOL SANT MIQUEL



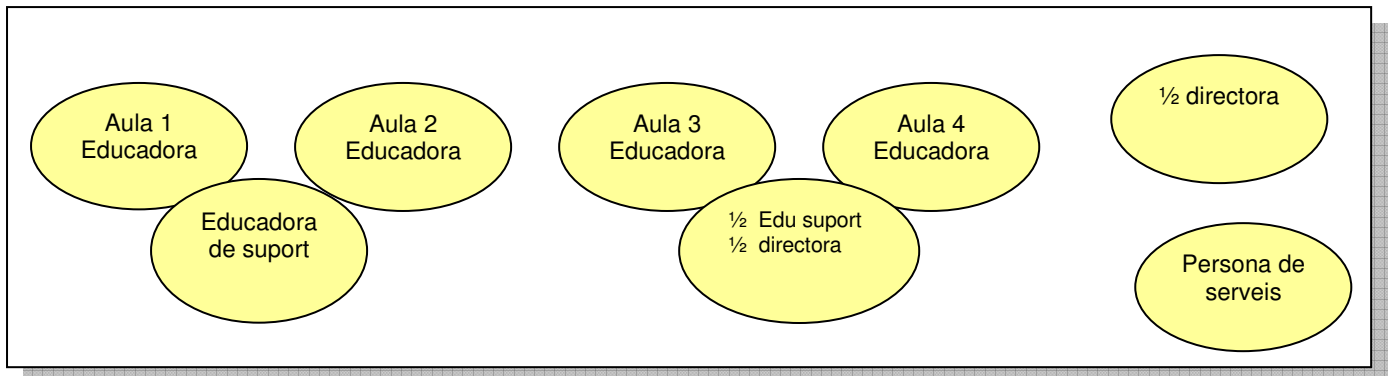
ESCOLES BRESSOL SANT PERE MÀRTIR



ESCOLES BRESSOL LES FONTS 1



ESCOLES BRESSOL LES FONTS 2



ANNEX 4 Composició i funcionament dels òrgans de gestió

4.1. EL CONSELL ESCOLAR MUNICIPAL (CEM)

Què són els consells escolars municipals?

L'any 1985 el Parlament de Catalunya va aprovar la Llei 25/1985, de 10 de desembre, sobre la creació i la constitució dels consells escolars a Catalunya, que s'estructuraven en tres àmbits: nacional, territorial i municipal, amb funcions de consulta i assessorament.

Els consells escolars, d'acord amb el preàmbul de la llei, tenen com a objectiu principal potenciar i fer més efectiva la participació dels sectors afectats en la programació general de l'ensenyament no universitari a Catalunya.

Els consells escolars municipals (CEM) es defineixen com a organismes de consulta i participació dels sectors afectats en la programació de l'ensenyament no universitari dins l'àmbit municipal i la llei estableix que han de ser consultats per l'Administració educativa, i també poden ser consultats pels ajuntaments respectius, sobre les qüestions següents:

- a) Els convenis i els acords de col·laboració amb el Departament d'Ensenyament i les institucions i els organismes educatius que afecten l'ensenyament dins l'àmbit del municipi.
- b) Les actuacions i les normes municipals que afecten serveis educatius complementaris i extraescolars amb incidència en el funcionament dels centres docents.
- c) Les actuacions que afavoreixen l'ocupació real de les places escolars, amb la finalitat de millorar el rendiment educatiu i, si escau, fer factible l'obligatorietat de l'ensenyament.
- d) L'emplaçament de centres docents dins la demarcació municipal.
- e) Les prioritats en els programes i les actuacions municipals que afecten la conservació, la vigilància i el manteniment adequats dels centres docents.
- f) El foment de les activitats que tendeixen a millorar la qualitat educativa, especialment pel que fa a l'adaptació de la programació al medi.
- g) Les competències educatives que afecten l'ensenyament no universitari i que la legislació atorga als municipis.

Qui en forma part?

En el Decret 404/1987 es regulen les bases generals d'organització i funcionament dels consells municipals.

Seguint les disposicions d'aquest Decret, el Consell Escolar Municipal d'Olot (municipi que té més de 15 centres educatius), ha de comptar amb un mínim de 44 membres. Aquests membres representen diferents sectors de l'àmbit escolar: mestres i professors, directors, alumnes, pares i mares, personal d'administració i serveis.

També preveu la representació política, sindical i d'associacions dins els sectors. L'assignació del nombre de vocals a cadascun dels sectors es fa seguint criteris de proporcionalitat:

- 8 representants de cadascun dels següents sectors: ajuntament, pares i mares, alumnes, mestres i professors, directores i titulars dels centres.
- 4 representants del sector d'administració i serveis.

En aquest mateix Decret s'estableix la possibilitat que el Consell pugui crear comissions de treball i sol·licitar la col·laboració de persones de reconeguda vàlua i coneixements.

Comissions

1– Comissió de primària

Han format part d'aquesta comissió directors i mestres dels centres de primària i secundària dels centres públics i concertats i l'Escola d'Educació Especial Joan XXIII

2– Comissió de secundària

Han format part d'aquesta comissió els directors dels instituts i centres d'ESO, l'Escola d'Art, l'Escola Oficial d'Idiomes, l'Escola d'Adults i el PTT

3– Comissió de mares i pares

Han format part d'aquesta comissió els representants de les AMIPA dels diferents centres de primària i secundària i l'Escola d'Educació Especial Joan XXIII:

4– Comissió d'alumnes

Han format part d'aquesta comissió representants d'alumnes dels centres de secundària públics i concertats, de l'Escola d'Art i del Pla de Transició al Treball

Hi han col·laborat tècnic del Departament de Joventut i Esports de l'Ajuntament d'Olot, director del Pla de Transició al Treball (PTT), tècnic de l' Institut Municipal d'Educació.

5– Comissió de Escoles Bressol

Han format part d'aquesta comissió representants de les Escoles Bressol de titularitat pública i privada:

6- Comissió pedagògica. Es constitueix a partir d'un treball monogràfic

4.2. EL CONSELL DE PARTICIPACIÓ DE LES LLARS D'INFANTS D'OLOT

“Educar és responsabilitat de les escoles, de les famílies i de l'entorn”

QUÈ ÉS EL CONSELL DE PARTICIPACIÓ

. El Consell de Participació és l'òrgan de participació de la comunitat educativa en el govern de les Escoles Bressol municipals.

Ha d'esdevenir un espai de trobada dels diferents sectors implicats en l'educació dels més menuts.

. Les famílies i els educadors i educadores a més del contacte diari tindran un espai de CORESPONSABILITAT en el funcionament i la presa de decisions importants de la Escoles Bressol

ATRIBUCIONS DEL CONSELL DE PARTICIPACIÓ

. Participar en l'elaboració, revisió, aprovació i avaluació del Projecte Educatiu de Centre

. Aprovar i avaluar la programació general anual del centre a proposta de la direcció del centre

. Decidir sobre l'admissió de l'alumnat d'acord al que estableix la normativa vigent

. Aprovar el reglament intern a proposta de la direcció del centre

. Aprovar el pressupost anual i la rendició anual de comptes a proposta de la direcció del centre

. Conèixer la resolució de conflictes i proposar mesures i iniciatives que afavoreixin la convivència en el centre

. Promoure la conservació i renovació de les instal·lacions i equipaments escolars

. Analitzar i valorar el funcionament general del centre

COMPOSICIÓ DEL CONSELL DE PARTICIPACIÓ

Olot compta amb 4 Escoles Bressol municipals, per a totes elles s'ha creat un únic Consell de Participació amb els següents representants :

. REPRESENTANTS DE DIRECTORES : 1 directora de cada Escoles Bressol (una de les quals és la presidenta del Consell de Participació)

. REPRESENTANTS DE MARES I PARES: 2 pares o mares de cada Escoles Bressol de més de tres unitats i 1 pare o mare per les llars de tres unitats o menys

. REPRESENTANTS D'EDUCADORES: 2 educadores de cada Escoles Bressol de més de tres unitats i 1 per la resta

. REPRESENTANT DE SERVEIS : 1 únic representant per a totes les Escoles Bressol

. REPRESENTANTS DE L'AJUNTAMENT : 2 representants

4.3. EL CONSELL RECTOR

El Consell Rector se li confia el Govern, administració, gestió i la més alta representació de l'Institut Municipal d'Educació

El Consell Rector està constituït per :

- . l'alcalde d'Olot, o el que legalment el substitueixi, que la presidirà i,
- . dos regidors de la Comissió Informativa de Benestar Social tot i essent membres obligats els Regidors amb delegació específica en matèria d'Ensenyament
- . els directors de les Escoles Municipals, o el que legalment els substitueixi
- . el director tècnic
- . un representant del Consell Escolar Municipal

El Consell Rector tindrà les següents atribucions :

- . Determinar la política d'actuació i gestió de l'Institut Municipal d'Educació
- . Aprovar els pressupostos anuals d'ingressos i despeses de l'Institut i llurs corresponents liquidacions, sotmetent-les a la posterior aprovació de l'Ajuntament
- . Acceptar subvencions
- . Proposar la modificació dels Estatuts i l'aprovació del Reglament de Règim Interior
- . Proposar a l'Ajuntament l'aprovació de comptes
- . Aprovar l'adquisició i disposició de bens immobles, amb les limitacions que s'estableixen a l'article 22
- . Contractar la realització d'obres i la prestació de serveis, sens perjudici de l'obtenció de les llicències que en cada cas sigui necessari, quan el seu import no superi el 5% dels recursos ordinaris del pressupost. Si aquest fos superior, es sotmetrà a l'aprovació del Ple de l'Ajuntament

- . Cedir temporalment els béns immobles i instal·lacions de l'Institut Municipal d'Educació per la celebració d'actes o activitats prèvia aplicació de les condicions degudament aprovades
- . Gestionar i administrar els recursos pressupostaris i no pressupostaris
- . Possibilitar la concertació de tota classe d'operacions financeres fins el límit que s'estableixi i anualment en les bases del pressupost
- . Aprovar els preus públics per la prestació dels serveis
- . Proposar el nomenament del director tècnic de l'Institut Municipal d'Educació i acordar la seva separació del càrrec
- . Aprovar i modificar la plantilla de l'IME així com el seu règim retributiu i annexionar-la al pressupost
- . Constituir les comissions Organitzatives per a cada una de les Escoles que integrin l'IME
- . Aprovar la memòria d'activitats de l'any
- . La resta d'atribucions no conferides expressament a cap més òrgan

Funcionament i règim de les sessions

- . Les reunions podran ser ordinàries, extraordinàries, o urgents

1.- El Consell Rector es reunirà ordinàriament una vegada al mes durant el curs escolar i extraordinàriament quan ho decideixi el seu President o quan ho sol·liciti un terç dels seus membres

Les convocatòries junt amb els ordres del dia seran elaborades pel Sr. President amb assistència del Secretari i el Coordinador, i seran lliurades a tots els membres de la junta

2.- Es considerarà vàlidament constituït el Consell Rector, quan en primera convocatòria assisteixin la meitat més un dels seus membres. En segona convocatòria, que tindrà lloc mitja hora després, es celebrarà sessió sigui quin sigui el nombre d'assistents, sempre que hi hagi la presència del President o persona delegada, dos vocals i el Secretari.

3.- Els acords del Consell seran adoptats per majoria simple, dirimit, per vot de qualitat, el President en cas d'empat.

4.- Malgrat tot, quan s'hagi de tractar de la modificació dels Estatuts, de la dissolució de l'Institut, de l'aprovació modificació, en el seu cas del Reglament Intern, del canvi de domicili, de l'aprovació o modificació dels pressupostos, o de la compra de béns immobles, serà necessària la concurrència de dos terços dels membres de la Junta.

5.- Els acords del Consell Rector es podran recórrer en alçada davant el Ple de l'Ajuntament en el termini de quinze dies i els que aquest adopti en les resolucions dels recursos es podran recórrer davant els Tribunals competents.

4.4. COORDINACIONS DE DIRECCIÓ

En formen part les directores de les Escoles Bressol Municipals i la tècnica responsable de la coordinació pedagògica de les Escoles Bressol municipals.

Les seves funcions són :

- . avaluar la tasca pedagògica de les llars : documents d'avaluació, canvis en la normativa
- . recull i unificació de les dades anuals
- . recull i revisió dels plans de treball de cada any
- . recull i revisió de les memòries de treball
- . informació sobre la preinscripció i matrícula
- . informacions diverses

DOCUMENT ELABORAT EL CURS 2009-2010 PER

CARME CAMPOS. Directora Escoles Bressol Sant Miquel

MARIA DOMINGO. Directora Escoles Bressol Sant Pere Màrtir

MERCÈ NAVARRA. Directora Escoles Bressol Les Fonts 1

PATRICIA TEIXIDOR. Directora Escoles Bressol les Fonts 2

ROSA MORELL. Tècnica d'Educació Institut Municipal d'Educació

AMB L'ASSESSORAMENT DE

MONTSE VINYALS . Coordinadora de les Escoles Bressol Municipals de Girona

AMB LA COL·LABORACIÓ DE TOT L'EQUIP D'EDUCADORES DE LES ESCOLES BRESSOL
MUNICIPALS

Olot, Juny 2012